

T.C. KADIRLI KAYMAKAMLIĞI

İLBİSTANLI ORTAOKULU MÜDÜRLÜĞÜ

2024-2028 STRATEJİK PLANI





"VATANINI EN ÇOK SEVEN, GÖREVİNİ EN İYİ YAPANDIR."

Mustafa Kemal ATATÜRK

Okul / Kurum Bilgileri

İL: OSMANİYE		İLÇE: KADIRLI			
Adres	İlbistanlı Köyü No: 284 Kadirli / Osmaniye	Coğrafi Konum	37.49387439962701, 36.12570656859451		
Telefon Numarası	+90 536 742 68 29	Faks Numarası	YOK		
e-Posta Adresi	765856@meb.k12.tr	Web sayfa adresi	http://ilbistanli-oo.meb.k12.tr/		
Kurum Kodu	765858	Öğretim Şekli	Tekli Öğretim		
Okulun Isınma Şekli	KALORİFER	Derslik Sayısı	12		
		Şube Sayısı	4		
Öğrenci Sayısı	Erkek	38	Öğretmen Sayısı	Kadın	3
	Kız	37		Erkek	6
	Toplam	75		Toplam	9

SUNUŐ



Eđitimin temel unsuru nitelikli insan yetiŐtirmektir. Eđitim de baŐarıya ulaŐmayı maraton koŐusuna benzetebiliriz. Gelecekte önder olacak, dűnyaya yön verecek milletler bu yarışı önde götürenler olacaktır. Bu koŐuda eđitimcilerin rolű ve vizyonu önemlidir.

Tűrkiye Yűzyılı hedefi dođrultusunda söz konusu hususiyetler inŐa edilirken bilgi, ahlâk ve deđer dűnyamız, öđretmenlerimiz sayesinde yarınlarımızın teminatı çocuklarımıza aktararak daha sađlam temellere oturtulmaktadır.

Eđitimde göstermiŐ oldukları hassasiyet nedeniyle tüm öđretmen arkadaşlarıma;

DeđerŐen dűnyada hayatın bir yerinde yüzümüzű güldűrecek, İlbistanlı Őehit Taner Torun İlkokulu'nu onurlandıracak olan öđrencilerime sevgilerimi gönderiyorum.

Mustafa KOCAOĐLU
OKUL MűDÜRÜRÜRű

İçindekiler Tablosu

Okul / Kurum Bilgileri	3
SUNUŞ.....	4
TABLolar VE ŞEKİLLER LİSTESİ.....	6
1.GİRİŞ VE STRATEJİK PLANIN HAZIRLIK SÜRECİ	7
1.1.Strateji Geliştirme Kurulu ve Stratejik Plan Ekibi	7
1.2. Planlama Süreci:.....	7
2.DURUM ANALİZİ.....	8
2.1.Kurumsal Tarihçe	9
2.2.Uygulanmakta Olan Stratejik Planın Değerlendirilmesi	9
2.3.Yasal Yükümlülükler ve Mevzuat Analizi	10
2.4. Üst Politika Belgeleri Analizi	12
2.5. Faaliyet Alanları ile Ürün/Hizmetlerin Belirlenmesi	15
2.6. Paydaş Analizi.....	16
2.6.1. Paydaş Görüş - Önerilerinin Alınması ve Değerlendirilmesi.....	17
2.7. Okul/Kurum İçi Analiz.....	21
2.7.1. Okul / Kurum Teşkilat Şeması	21
2.7.2. Kurum içi analiz	22
2.7.2. İnsan Kaynakları.....	24
2.7.3. Teknolojik Düzey	28
2.7.4. Mali Kaynaklar	29
2.7.5. İstatistik Veriler	31
2.8. Çevre Analizi (PESTLE).....	33
2.9. GZFT Analizi	35
2.10. Tespit ve İhtiyaçların Belirlenmesi.....	Error! Bookmark not defined.
3.GELECEĞE BAKIŞ	36
3.1.Misyonumuz.....	36
3.2.Vizyonumuz	36
3.3.Temel Değerlerimiz.....	36
AMAÇ, HEDEF VE PERFORMANS GÖSTERGESİ İLE STRATEJİLERİN BELİRLENMESİ	37
5. İZLEME VE DEĞERLENDİRME	44
İMZA SİRKÜSÜ.....	Error! Bookmark not defined.

TABLolar VE ŐEKİLLER LİSTESİ

Tablo 1:Strateji Geliřtirme Kurulu ve Stratejik Plan Ekibi Tablosu	7
Tablo 2: Yasal Yüklümlülükler	10
Tablo 3:Üst Politika Belgeleri	12
Tablo 4: Tablo 4:Üst Politika Belgeleri Analizi	13
Tablo 5:Faaliyet Alanlar/Ürün ve Hizmetler Tablosu.....	15
Tablo 6:Paydař sınıflandırma ve etki / önem matrisi	17
Tablo 7:Öğrenci Memnuniyet Anket Sonuçları.....	18
Tablo 8:Öğretmen Memnuniyet Anket Sonuçları.....	19
Tablo 9:Veli Memnuniyet Anket Sonuçları	20
Tablo 10:Sınıflara ve cinsiyete göre öğrenci sayıları	22
Tablo 14: Bursluluk Sınavını Kazanan Öğrenci Sayısı.....	22
Tablo 15: Sınavla öğrenci alan ortaöğretim kurumlarına yerleşen öğrenci sayısı	22
Tablo 17: Okul / Kurum sosyal, kültürel, bilimsel ve sportif başarı tablosu	23
Tablo 18: Öğrenci devamsızlık verileri.....	23
Tablo 19: Çalışanların Eğitim Düzeyi ve Cinsiyetine Göre Dağılımı	24
Tablo 20: İdari Personelin Hizmet Süresine İlişkin Bilgiler.....	24
Tablo 21: Öğretmenlerin Hizmet Süreleri	25
Tablo 22: Yönetici ve öğretmenlerin katıldıkları hizmet içi eğitim faaliyeti sayısı	25
Tablo 23: Okul / kurum norm ve ihtiyaç durumu.....	26
Tablo 24: Okul/Kurumda Oluşan Öğretmen Sirkülasyon Durumu	26
Tablo 25: Okul/Kurumda Oluşan Yönetici Sirkülasyon Durumu	26
Tablo 26: Kurumdaki Mevcut Hizmetli/ Memur/ Yardımcı Personel Sayısı.....	27
Tablo 27: Okul/kurum Rehberlik Hizmetleri.....	27
Tablo 28: Teknolojik Araç-Gereç Durumu	28
Tablo 29: Fiziki Mekân Durumu	29
Tablo 30: Gelir-Gider Tablosu (2023 yılı)	30
Tablo 31: Kaynak Tablosu	30
Tablo 32: Yıllara göre öğrenci sayısı	31
Tablo 33: Yıllara göre sınıf tekrar yapan öğrenci sayısı	31
Tablo 34: Okulda Kurulan Kulüpler.....	31
Tablo 35: Kurumda Gerçekleştirilen Faaliyet Sayıları	32
Tablo 39: Yemekhaneden faydalanan öğrenci sayısı.....	32
Tablo 40: PESTLE Tablosu.....	33
Tablo 41: GZFT Listesi	35
Tablo 42: Tespit ve İhtiyaçlar Tablosu	Error! Bookmark not defined.
Tablo 35: Amaç ve Hedefler Tablosu.....	37

1.GİRİŞ VE STRATEJİK PLANIN HAZIRLIK SÜRECİ

1.1.Strateji Geliştirme Kurulu ve Stratejik Plan Ekibi

Strateji Geliştirme Kurulu: Okul müdürünün başkanlığında, bir okul müdür yardımcısı, bir öğretmen ve okul/aile birliği başkanı ile bir yönetim kurulu üyesi olmak üzere 5 kişiden oluşan üst kurul kurulur.

Stratejik Plan Ekibi: Okul müdürü tarafından görevlendirilen ve üst kurul üyesi olmayan müdür yardımcısı başkanlığında, belirlenen öğretmenler ve gönüllü velilerden oluşur.

Tablo 1:Strateji Geliştirme Kurulu ve Stratejik Plan Ekibi Tablosu

StratejiGeliştirmeKuruluBilgileri		StratejikPlanEkibiBilgileri	
AdıSoyadı	Ünvanı	AdıSoyadı	Ünvanı
Mustafa KOCAOĞLU	Okul Müdürü	UĞUR GÜNTÜRK	Müdür Yardımcısı
UĞUR GÜNTÜRK	Müdür Yardımcısı	FURKAN ÖKTEN	Öğretmen
PERİHAN KÖSECE	Öğretmen	SEMİHA PAKSOY	Öğretmen
Mustafa PÜSKÜLLÜOĞLU	Okul Aile Birliği Başkanı	MELİH SEVİNÇ	Öğretmen
Ramazan ŞAFAK	Yönetim Kurulu Üyesi	Mehmet KURU	Veli

1.2. Planlama Süreci:

2024-2028 dönemi Stratejik planlama süreci İlbistanlı Şehit Taner Torun İlkokulu Müdürlüğü olarak okulumuz çalışanları ile ilgili paydaşların katılımıyla 2024 Eğitim Vizyonu, uygulanmakta olan stratejik plan, mevzuat, üst politika belgeleri incelenmiştir.2024-2028 yıllarını kapsayacak şekilde hazırlanan Stratejik Planımız beş bölümden (Stratejik Plan Hazırlık Süreci, Durum Analizi Özeti, Geleceğe Yönelim, Maliyetlendirme ve Stratejik Plan İzleme ve Değerlendirme) oluşmaktadır.

Stratejik planlama hazırlık süreci katılımçılık ilkesi çerçevesinde kararlar üst kurulla yapılan toplantılarla alınmıştır. Toplantılara üst kurulun yanında öğretmen ve personellerin katılımıyla gerçekleştirilmiştir.

2.DURUM ANALİZİ

Stratejik planlama sürecinin ilk adımı olan durum analizi, okulumuzun/kurumumuzun “neredeyiz?” sorusuna cevap vermektedir. Okulumuzun geleceğe yönelik amaç, hedef ve stratejiler geliştirebilmesi için öncelikle mevcut durumda hangi kaynaklara sahip olduğu ya da hangi yönlerinin eksik olduğu ayrıca, okulumuzun/kurumumuzun kontrolü dışındaki olumlu ya da olumsuz gelişmelerin neler olduğu değerlendirilmiştir. Dolayısıyla bu analiz, okulumuzun kendisini ve çevresini daha iyi tanınmasına yardımcı olacak ve stratejik planın sonraki aşamalarından daha sağlıklı sonuçlar elde edilmesini sağlayacaktır. Durum analizi bölümünde, aşağıdaki hususlarla ilgili analiz ve değerlendirmeler yapılmıştır;

- Kurumsal tarihçe
- Uygulanmakta olan planın değerlendirilmesi
- Mevzuat analizi
- Üst politika belgelerinin analizi
- Faaliyet alanları ile ürün ve hizmetlerin belirlenmesi
- Paydaş analizi
- Kuruluş içi analiz
- Dış çevre analizi (Politik, ekonomik, sosyal, teknolojik, yasal ve çevresel analiz)
- Güçlü ve zayıf yönler ile fırsatlar ve tehditler (GZFT) analizi
- Tespit ve ihtiyaçların belirlenmesi

2024-2028 Stratejik Planımızda 3 tema altında toplam 4 hedef, 18 performans göstergesi ve bu göstergelere ulaşmak için toplam 14 strateji bulunmaktadır

2.1.Kurumsal Tarihçe

Okulumuz 2018 yılının Aralık ayında İlbistanlı İlkokulu olarak eğitim-öğretime başlamıştır. Okulumuz normal eğitim yapmaktadır. 37 kız 38 erkek toplam 75 öğrencimiz bulunmaktadır. 8 biraş öğretmeni 3 bayan 5 erkek, 8 kadrolu öğretmenimiz; 1 müdür yardımcısı ve 1 müdür olmak üzere 2 adet idareci vardır. Okulumuzda 12 adet derslik 2 adet anasınıfı 2 adet fen laboratuvarı, 1 adet kütüphane, 1 adet çok amaçlı salon, 1 adet müzik sınıfı, 1 adet görsel sanatlar sınıfı, 1 adet yemekhane bulunmaktadır. Okulumuz taşınalı eğitim merkezi olup taşıma ile gelen öğrencilere öğle yemeği verilmektedir.

2.2.Uygulanmakta Olan Stratejik Planın Deęerlendirilmesi

2019-2023 Stratejik Planı; "Eđitim Öğretime Erişim ve Katılım, Eğitim ve Öğretimde Kalitenin Artırılması ve Kurumsal Kapasitenin Geliştirilmesi" temalarını içermektedir. 1. temada 1 amaç, 1 hedef; 2. temada 2 amaç, 2 hedef ve 3. temada 1 amaç, 1 hedef olmak üzere toplam 4 amaç ve 4 hedef belirlenmiştir. Planda yer alan hedefleri gerçekleştirmek için belirlenen tedbir ve stratejilerin tamamına yakını uygulanmış olup, plan döneminin son performans yılı hedeflerine ulaşılmıştır.

Stratejik Planı İzleme ve Deęerlendirme kapsamında, performans göstergeleri ve stratejiler ile gerçekleştirilen faaliyetlerin gerçekleşme durumları tespit edilerek, hedeflerle kıyaslanmış ve aşağıda belirtilen hususlar ortaya çıkmıştır:

*Kayıt bölgesindeki öğrencilerden okula kayıt yaptıranların oranının %100 şeklinde korunmuştur ve planda belirtilen dięer performans göstergelerine ulaşılması hususları göz önünde bulundurularak "Plan dönemi sonuna kadar dezavantajlı gruplar başta olmak üzere, eğitim ve öğretimin her tür ve kademesinde katılım ve tamamlama oranlarını artırma" hedefinin gerçekleştięi görülmektedir.

* Öğrencibaşına okunan kitap sayısının artırılmasına yönelik tedbirler alındı ortalama öğrenci başına 8 kitap okurken ,17 ye çıkarıldı

ve planda belirtilen dięer performans göstergelerine ulaşılması hususları göz önünde bulundurularak "Bütün bireylerin bedensel, ruhsal ve zihinsel gelişimlerine yönelik faaliyetlere katılım oranını ve öğrencilerin akademik başarı düzeylerini artırma" hedefinin gerçekleştięi görülmektedir.

*Uygulanan yerel proje sayısının 1 iken 2'e çıkması,

ve planda belirtilen dięer performans göstergelerine ulaşılması hususları göz önünde bulundurularak "Eđitimde yenilikçi yaklaşımları kullanarak yerel, ulusal ve uluslararası projelerle; bireylerin yeterlilięini ve uluslararası öğrenci/öğretmen hareketlilięini artırma" hedefinin gerçekleştięi görülmektedir.

*Lisansüstü eğitimi tamamlayan personel sayısının 0 iken 2'e çıkması,

ve planda belirtilen dięer performans göstergelerine ulaşılması hususları göz önünde bulundurularak "Eđitim ve öğretim hizmetlerinin etkin sunumunu sağlamak için; yönetici,

öğretmen ve diğer personelin kişisel ve mesleki becerilerini geliştirme" hedefinin gerçekleştiği görülmektedir.

2019-2023 Stratejik Planımızdaki hedefler önceki plan dönemine benzer olarak paydaşlarımızın beklentileri, kurumumuzun faaliyet alanları, ihtiyaçlar ve gelişim alanları ile MEB politikaları birlikte analiz edilerek belirlenmiştir.

2.3.Yasal Yükümlülükler ve Mevzuat Analizi

Tablo 2: Yasal Yükümlülükler

YASAL YÜKÜMLÜLÜKLER	DAYANAK (KANUN, YÖNETMELİK, GENELGE, YÖNERGE)
Atama	657 Sayılı Devlet Memurları Kanunu
	Milli Eğitim Bakanlığına Bağlı Okul ve Kurumların Yönetici ve Öğretmenlerinin Norm Kadrolarına İlişkin Yönetmelik
	Milli Eğitim Bakanlığı Eğitim Kurumları Yöneticilerinin Atama ve Yer Değiştirmelerine İlişkin Yönetmelik
	Milli Eğitim Bakanlığı Öğretmenlerinin Atama ve Yer Değiştirme Yönetmeliği
Ödül, Disiplin	Devlet Memurları Kanunu
	6528 Sayılı Milli Eğitim Temel Kanunu İle Bazı Kanun ve Kanun Hükmünde Kararnamelerde Değişiklik Yapılmasına Dair Kanun
	Milli Eğitim Bakanlığı Personeline Başarı, Üstün Başarı ve Ödül Verilmesine Dair Yönerge
	Milli Eğitim Bakanlığı Disiplin Amirleri Yönetmeliği
Okul Yönetimi	1739 Sayılı Milli Eğitim Temel Kanunu
	Milli Eğitim Bakanlığı İlköğretim Kurumları Yönetmeliği
	Milli Eğitim Bakanlığı Okul Aile Birliği Yönetmeliği
	Milli Eğitim Bakanlığı Eğitim Bölgeleri ve Eğitim Kurulları Yönergesi
	MEB Yönetici ve Öğretmenlerin Ders ve Ek Ders Saatlerine İlişkin Karar
	Taşınır Mal Yönetmeliği
Eğitim-Öğretim	Anayasa
	1739 Sayılı Milli Eğitim Temel Kanunu
	222 Sayılı İlköğretim ve Eğitim Kanunu
	6287 Sayılı İlköğretim ve Eğitim Kanunu ile Bazı Kanunlarda Değişiklik Yapılmasına Dair Kanun
	Milli Eğitim Bakanlığı İlköğretim Kurumları Yönetmeliği
	Milli Eğitim Bakanlığı Okul Öncesi Eğitim ve İlköğretim Kurumları Yönetmeliğinde Değişiklik Yapılmasına Dair Yönetmelik

	Milli Eğitim Bakanlığı Eğitim Öğretim Çalışmalarının Planlı Yürütülmesine İlişkin Yönerge
	Milli Eğitim Bakanlığı Ders Kitapları ve Eğitim Araçları Yönetmeliği
	Milli Eğitim Bakanlığı Öğrencilerin Ders Dışı Eğitim ve Öğretim Faaliyetleri Hakkında Yönetmelik
	Milli Eğitim Bakanlığı İlkokullarda Yetiştirme Programı Yönergesi
Personel İşleri	Milli Eğitim Bakanlığı Personel İzin Yönergesi
	Devlet Memurları Tedavi ve Cenaze Giderleri Yönetmeliği
	Kamu Kurum ve Kuruluşlarında Çalışan Personelin Kılık Kıyafet Yönetmeliği
	Memurların Hastalık Raporlarını Verecek Hekim ve Sağlık Kurulları Hakkındaki Yönetmelik
	Milli Eğitim Bakanlığı Personeli Görevde Yükseltme ve Unvan Değişikliği Yönetmeliği
	Öğretmenlik Kariyer Basamaklarında Yükseltme Yönetmeliği
Mühür, Yazışma, Arşiv	Resmi Mühür Yönetmeliği
	Resmi Yazışmalarda Uygulanacak Usul ve Esaslar Hakkındaki Yönetmelik
	Milli Eğitim Bakanlığı Evrak Yönergesi
	Milli Eğitim Bakanlığı Arşiv Hizmetleri Yönetmeliği
Rehberlik ve Sosyal Etkinlikler	Milli Eğitim Bakanlığı Rehberlik ve Psikolojik Danışma Hizmetleri Yönetmeliği
	Okul Spor Kulüpleri Yönetmeliği
	Milli Eğitim Bakanlığı İlköğretim ve Ortaöğretim Sosyal Etkinlikler Yönetmeliği
	Milli Eğitim Bakanlığı Bayrak Törenleri Yönergesi
Öğrenci İşleri	Milli Eğitim Bakanlığı İlköğretim Kurumları Yönetmeliği
	Milli Eğitim Bakanlığı Demokrasi Eğitimi ve Okul Meclisleri Yönergesi
	Okul Servis Araçları Hizmet Yönetmeliği
İsim ve Tanıtım	Milli Eğitim Bakanlığı Kurum Tanıtım Yönetmeliği
	Milli Eğitim Bakanlığına Bağlı Kurumlara Ait Açma, Kapatma ve Ad Verme Yönetmeliği
Sivil Savunma	Sabotajlara Karşı Koruma Yönetmeliği
	Binaların Yangından Korunması Hakkındaki Yönetmelik
	Daire ve Müesseseler İçin Sivil Savunma İşleri Kılavuzu

2.4. Üst Politika Belgeleri Analizi

Tablo 3:Üst Politika Belgeleri

Temel Üst Politika Belgeleri	Sektörel ve Tematik Strateji Belgeleri
<ul style="list-style-type: none">✓ Kalkınma Planları✓ Orta Vadeli Programlar✓ Orta Vadeli Mali Planlar✓ Cumhurbaşkanlığı Yıllık Programları✓ MEB 2024-2028 Stratejik Planı✓ Osmaniye İl MEM 2024-2028 Stratejik Planı✓ Kadirli İlçe MEM 2024-2028 Stratejik Planı✓ İlbistanlı İlkokulu Okulu 2019/2023 Stratejik Planı✓ Milli Eğitim Şura Kararları	<ul style="list-style-type: none">✓ Öğretmen Strateji Belgesi✓ İklim Değişikliği Eylem Planı✓ Kadının Güçlenmesi Strateji Belgesi ve Eylem Planı✓ Su Verimliliği Strateji Belgesi ve Eylem Planı✓ Ulusal Deprem Stratejisi ve Eylem Planı✓ Ulusal Genç İstihdam Stratejisi ve Eylem Planı✓ Ulusal Enerji Verimliliği Eylem Planı✓ Ulusal Girişimcilik Stratejisi ve Eylem Planı✓ Ulusal Yapay Zekâ Stratejisi✓ 2023-2028 Türkiye Çocuk Hakları Strateji Belgesi ve Eylem Planı✓ Diğer Kamu Kurumlarının Stratejik Planları

Tablo 4: Tablo 4: Üst Politika Belgeleri Analizi

Üst Politika Belgesi	İlgili Bölüm/Referans	Verilen Görev/İhtiyaçlar
On İkinci Kalınma Planı	Yurtiçi Tasarruflar	350.2,352.3 Sayılı Tedbir Maddeleri
	Mali Piyasalar	379.2 Sayılı Tedbir Maddesi
	İmalat Sanayii	432.1,432.3 Sayılı Tedbir Maddeleri
	Otomotiv	473.1 Sayılı Tedbir Maddesi
	Turizm	525.3,525.4 Sayılı Tedbir Maddeleri
	Girişimcilik ve Kobi'ler	559.2,559.3, Sayılı Tedbir Maddeleri
	Fikri Mülkiyet Hakları	565.5,565.6,565.7 Sayılı Tedbir Maddeleri
	Ticaretin ve Tüketicinin Korunmasının Geliştirilmesine Yönelik Hizmetler	621.8 Sayılı Tedbir Maddesi
	Eğitim	658,659, 660 Sayılı Amaç Maddeleri ve Bunlara Bağlı Politika ile Tedbir Maddeleri
	Çocuk	731.2,731.3,731.4,731.5,731.6,732.1,732.3,732.5,733.1,733.2,734.4,735.7,735.8,738.2,738.3,739.1,739.2,739.3,739.4,740.4,742.4,744.1 Sayılı Tedbir Maddeleri
	Gençlik	746.1,746.2,746.6,747.1,747.2,748.6 Sayılı Tedbir Maddeleri
	Engelli Hizmetleri	758.1,758.2,758.3,758.4,758.5 Sayılı Tedbir Maddeleri
	Sosyal Hizmetler, Sosyal Yardımlar ve Yoksullukla Mücadele	773.1,774.1 Sayılı Tedbir Maddeleri
	Gelir Dağılımı	777.4 Sayılı Tedbir Maddesi
	Kültür ve Sanat	783.1,783.2,783.5,785.1,785.2,785.3,785.5,789.1,789.2,790.4,793.2 Sayılı Tedbir Maddeleri
	Spor	796.1,796.2,796.3,798.3,799.1,799.2,799.3 Sayılı Tedbir Maddeleri
	Nüfus ve Yaşlanma	804.1,809.1 Sayılı Tedbir Maddeleri
	Ülusal ve Uluslararası Göç	815.4,816.1 Sayılı Tedbir Maddeleri
	Yurt Dışında Yaşayan Türkler	819.1,819.2,819.3,820.7 Sayılı Tedbir Maddeleri
	Afet Yönetimi	830.7,831.3,832.1,832.4,833.6,839.1,839.3,841.1 Sayılı Tedbir Maddeleri
	Sivil Toplum	940.3 Sayılı Tedbir Maddesi
Kamuda Stratejik Yönetim	942.1,943.1,943.2,943.4,943.5 Sayılı Tedbir Maddeleri	
Kalkınma için Uluslararası İş Birliği	970.1,970.6,972.6,973.2,973.3,973.4 Sayılı Tedbir Maddeleri	
İstihdam	12 Sayılı Tedbir Maddesi	

Üst Politika Başlığı	İlgili Bölüm/Referans	Verilen Görev/İhtiyaçlar
Orta Vadeli Program (2024-2026)	Programda Bakanlığımıza bağlı olarak Müdürlüğümüzü ilgilendiren on dokuz (19) politikaya tedbirle öncelikli reform alanlarına yönelik on (10) düzenleme yer almaktadır.	
	Ödemeler Dengesi	1 Tedbir
	Finansal İstikrar	1 Tedbir
	Afet Yönetimi	1 Tedbir
	Dijital Dönüşüm	4 Tedbir
	Hizmet İhracatının Desteklenmesi	1 Tedbir
	Ne Eğitimde Ne İstihdamda Olan Gençlerin ve Kadınların Eğitime ve İstihdam Katılımı	3 Tedbir
	Yükseköğretimde ve Meslekî ve Teknik Eğitimde Özel Sektör Odaklı Dönüşüm	2 Tedbir
	Kamu Cari Harcamalarında Rasyonelleşme	2 Tedbir
	Afetlere Duyarlı Bütünleşik Mekansal Planlama	1 Tedbir
İklim Değişikliği Mevzuatı, Emisyon Ticaret Sistemi, Sınırdaki Karbon Düzenleme Mekanizmasına Uyum	1 Tedbir	
Cumhurbaşkanlığı 2024 Yıllık Programı	Yurt İçi Tasarruflar	350.2, 352.3 Sayılı Tedbir
	Mali Piyasalar	379.2 Sayılı Tedbir Maddesi
	İmalat Sanayii	432.1 Sayılı Tedbir Maddesi
	Otomotiv	473.1 Sayılı Tedbir Maddesi
	Turizm	525.3, 525.4 Sayılı Tedbir
	Girişimcilik ve KOBİ'ler	559.2, 559.3 Sayılı Tedbir
	Fikri Mülkiyet Hakları	565.6, 565.7 Sayılı Tedbir
	Eğitim	661.1, 661.4, P.661, P.662, P.664, P.665, P.666, P.667, P.670, P.672, P.675, P.676, P.680, P.681 Sayılı Politika Maddeleri
	Çocuk	P.732, 731.2, 731.3, 731.4, 733.1, 733.2, 734.4, 735.8, 739.3, 739.4, 740.4, 742.4, 744.1 Sayılı Politika ve Tedbir
	Gençlik	746.1, 746.2, 746.6, 747.1, 747.2,
	Engelli Hizmetleri	758.1, 758.2, 758.3 Sayılı
	Kültür ve Sanat	783.1, 785.1, 785.2, 789.1 Sayılı Tedbir
	Uluslararası Göç	816.1 Sayılı Tedbir Maddesi
	Yurt Dışında Yaşayan Türkler	819.1, 819.2, 819.3 Sayılı
	Kalkınma İçin Uluslararası İş Birliği	970.1, 972.6, 973.3 Sayılı

2.5. Faaliyet Alanları ile Ürün/Hizmetlerin Belirlenmesi

Bu bölümde mevzuat analizi çıktıları dolayısıyla görev ve sorumluluklar dikkate alınarak okul/kurumun sunduğu temel ürün ve hizmetler verilmiştir. Belirlenen ürün ve hizmetler Tablo 5'te gösterilmiştir.

Tablo 5: Faaliyet Alanları/Ürün ve Hizmetler Tablosu

Faaliyet Alanı	Ürün/Hizmetler
Öğretim-Eğitim Faaliyetleri	Öğrenci İşleri Kayıt-nakil işleri Devam-devamsızlık Sınıf geçme Sınav hizmetleri Staj işlemleri
Rehberlik Faaliyetleri	Öğrencilere rehberlik yapmak Velilere rehberlik etmek Rehberlik faaliyetlerini yürütmek
Sosyal Faaliyetler	Öğrenci kulüp çalışmaları Okul kermesi
Sportif Faaliyetler	Okul futbol/ basketbol/ voleybol turnuvaları Okul içi sportif yarışmalar
Bilimsel, Kültürel ve Sanatsal Faaliyetler	Okul şiir okuma yarışmaları Resim sergisi Belirli Gün ve Haftaların kutlanması
İnsan Kaynakları Faaliyetleri (Mesleki Gelişim Faaliyetleri, Personel Etkinlikleri...)	Norm kadro iş ve işlemlerini yürütmek Özlük Dosyalarının Muhafazasını sağlamak Özlük ve emeklilik iş ve işlemlerini yürütmek Disiplin ve Ödül işlemlerinin uygulamalarını yapmak
Okul- Aile Birliği Faaliyetleri	Okul yönetimi ile işbirliği yaparak okulun fiziki donanım ihtiyaçlarının sağlanması Okulun ihtiyaçlarına yönelik bağış işlemlerinin takip edilmesi.
Öğrencilere Yönelik Faaliyetler	Okuma kültürünün yaygınlaştırılması çalışmaları
Ölçme Değerlendirme Faaliyetleri	Ölçme ve değerlendirme iş ve işlemlerini iş birliği içerisinde yürütmek. Sınavların uygulanması ile ilgili organizasyonu yapmak ve sınav güvenliğini sağlamak. Ders notlarının zamanında girilmesini sağlamak.
Öğrenme Ortamlarına Yönelik Faaliyetler	Kodlama atölyesi çalışmaları Akıl ve Zeka Oyunları atölyesi çalışmaları Okul kütüphanesinin zenginleştirilmesi ve aktif kullanımını sağlamak.
Ders Dışı Faaliyetler	Okul kermesi Okul gezileri Okul dışı öğrenme faaliyetleri

2.6. Paydaş Analizi

Stratejik planlama ve kalite yönetiminin temel unsurlarından birisi katılımcılıktır. Stratejik planın sahiplenilmesi ve uygulamanın etkinliğini artırmak amacıyla okulumuzun / kurumumuzun etkileşim içinde olduğu paydaşların görüşleri dikkate alınmıştır. Paydaşlar, idarenin ürün ve hizmetleriyle ilgisi olan, idareden doğrudan veya dolaylı, olumlu ya da olumsuz yönde etkilenen veya idareyi etkileyen kişi, grup veya kurumlardır. Paydaşlar iç paydaşlar ve dış paydaşlar olarak sınıflandırılır.

İç paydaşlar, okul/kurumda gerçekleşen her faaliyetten doğrudan etkilenen veya bir faaliyeti iletme/yavaşlatma etkisine sahip olanlardır. Okul/kurumun bir parçası olan bireyleri ifade eder. Okul/kurum müdürü, müdür yardımcıları, öğretmenler, öğrenciler, destek personeli ve okul aile birliği üyeleri iç paydaşlarımızdır.

Dış paydaşlar, okul/kurumun bir parçası olmayan ancak okulda gerçekleşen her faaliyetten dolaylı olarak etkilenen, bağlı/ilişkili/ilgili kişi, grup ya da kurumları ifade eder. Veliler, il ve ilçe millî eğitim müdürlükleri, valilik, kamu kurum ve kuruluşları, muhtarlar, sivil toplum ve özel sektör kuruluşları vb. dış paydaşlarımızdır.

Tablo 6:Paydaş sınıflandırma ve etki / önem matrisi

Paydaş Adı	İç Paydaş	Dış Paydaş	Etki Derecesi	Önem Derecesi
Kadirli Kaymakamlığı		√	5	5
Kadirli İlçe Milli Eğitim Müdürlüğü İdare ve Personelleri		√	5	5
Öğretmenler	√		5	5
Öğrenciler	√		5	5
Veliler		√	5	5
Okul Müdürlükleri	√		5	5
Kadirli Rehberlik ve Araştırma Merkezi		√	3	5
Kadirli Belediyesi		√	4	4
Kadirli Gençlik Hizmetleri ve Spor İlçe Müdürlüğü		√	3	3
Kadirli İlçe Sağlık Müdürlüğü		√	3	3
Kadirli Aile ve Sosyal Politikalar İlçe Müdürlüğü		√	3	3
Kadirli Devlet Hastanesi		√	3	3
İlbistanlı Köyü Muhtarlığı		√	4	4
Özel Eğitim ve Rehabilitasyon Merkezleri		√	3	3
Hayırseverler		√	4	4
Eğitim sendikaları		√	3	3
Medya		√	2	2
Kadirli İlçe Emniyet Müdürlüğü		√	4	4
Kadirli İlçe Müftülüğü		√	4	4

Önem Derecesi: 1, 2, 3 gözet; 4,5 birlikte çalış
Etki Derecesi: 1, 2, 3 İzle; 4, 5 bilgilendir
Önceliği: 5=Tam; 4=Çok; 3=Orta; 2=Az; 1=Hiç

2.6.1. Paydaş Görüş - Önerilerinin Alınması ve Değerlendirilmesi

İlbistanlı Ortaokulu olarak öğrenci, öğretmen ve personellere memnuniyet anketleri gönderilerek ilgili paydaşlarımızın durum tespit çalışmasında yer almaları istenmiştir. Böylece İlbistanlı Ortaokulunun durum tespitinde bütün bağlı birimlerin ortak katılımı doğrultusunda paydaşlarımızın görüş ve beklentileri yapılan anketlerle tespit edilmiştir. Paydaş anketi okul çalışanları ve öğrencilere uygulanmıştır. Ankete 75 öğrenci, 20 veli, 10 öğretmen olmak üzere toplam 105 kişi katılmıştır.

Tablo 7:Öğrenci Memnuniyet Anket Sonuçları

ÖĞRENCİ MEMNUNİYET ANKETİ		MEMNUNİYET ANKETİ SONUCU		
SIRA NO	GÖSTERGELER	Katı lıyorum	Katıl mıyorum	%
1	İhtiyaç duyduğumda okul çalışanlarıyla rahatlıkla görüşebiliyorum.	75	0	100
2	Okul müdürü ile ihtiyaç duyduğumda rahatlıkla konuşabiliyorum.	70	0	95
3	Okulun rehberlik servisinden yeterince yararlanabiliyorum.	0	0	0
4	Okula ilettiğimiz öneri ve isteklerimiz dikkate alınır.	40	35	65
5	Okulda kendimi güvende hissediyorum.	75	0	100
6	Okulda öğrencilerle ilgili alınan kararlarda bizlerin görüşleri alınır.	60	15	85
7	Öğretmenler yeniliğe açık olarak derslerin işlenişinde çeşitli yöntemler kullanmaktadır.	50	25	75
8	Derslerde konuya göre uygun araç gereçler kullanılmaktadır.	40	35	60
9	Teneffüslerde ihtiyaçlarımı giderebiliyorum.	75	0	100
10	Okulun içi ve dışı temizdir.	75	0	100
11	Okulun binası ve diğer fiziki mekanlar yeterlidir.	50	25	75
12	Okul kantininde satılan malzemeler sağlıklı ve güvenlidir.	40	35	55
13	Okulumuzda yeterli miktarda sanatsal ve kültürel faaliyetler düzenlenmektedir.	30	45	45
GENEL DEĞERLENDİRME				

Yapılan öğrenci memnuniyet anketi sonucunda öğrencilerimizin genel memnuniyet düzeyinin %75 civarı olduğu görülmektedir. Öğrencilerimiz en çok % 100 okulda kendini güvende hissettiğini belirterek memnuniyetlerini belirtmişlerdir. Ancak okul rehberlik servisi konularının gelişime açık alanlar olduğuna yönelik görüş bildirmişlerdir.

Tablo 8:Öğretmen Memnuniyet Anket Sonuçları

ÖĞRETMEN MEMNUNİYET ANKETİ		ANKET SONUCU		
SIRA NO	GÖSTERGELER	Katı lıyorum	Katıl mıyorum	%
1	Okulumuzda alınan kararlar, çalışanların katılımıyla alınır.	10	0	100
2	Kurumdaki tüm duyurular çalışanlara zamanında iletilir.	10	0	100
3	Her türlü ödüllendirmede adil olma, tarafsızlık ve objektiflik esastır.	9	1	95
4	Kendimi, okulun değerli bir üyesi olarak görürüm.	9	1	95
5	Çalıştığım okul bana kendimi geliştirme imkânı tanımaktadır.	10	0	100
6	Okul, teknik araç ve gereç yönünden yeterli donanıma sahiptir.	8	2	88.28
7	Okulda çalışanlara yönelik sosyal ve kültürel faaliyetler düzenlenir.	6	4	75,00
8	Okulda öğretmenler arasında ayırım yapılmamaktadır.	9	1	95
9	Okulumuzda yerelde ve toplum üzerinde olumlu etki bırakacak çalışmalar yapmaktadır.	8	2	88.028
10	Yöneticilerimiz, yaratıcı ve yenilikçi düşüncelerin üretilmesini teşvik etmektedir.	8	2	88.28
11	Yöneticiler, okulun vizyonunu, stratejilerini, iyileştirmeye açık alanlarını vs. çalışanlarla paylaşır.	9	1	95
12	Okulumuzda sadece öğretmenlerin kullanımına tahsis edilmiş yerler yeterlidir.	10	0	100
13	Alanıma ilişkin yenilik ve gelişmeleri takip eder ve kendimi güncellerim.	9	1	95.93
GENEL DEĞERLENDİRME				95,00

Yapılan öğretmen memnuniyet anketi sonucunda öğretmenlerimizin genel memnuniyet düzeyinin %95,00 olduğu görülmektedir. Öğretmenlerimiz %100le en çok öğretmenlerin kullanımına tahsis edilmiş alanların yeterli olduğunu belirtmişlerdir. Ancak % 75,00 le sosyal - kültürel faaliyetler ve yenilik ve gelişmeleri takip eder ve kendimi güncelleri konularının gelişime açık alanlar olduğuna yönelik görüş bildirmişlerdir.

Tablo 9:Veli Memnuniyet Anket Sonuçları

VELİ MEMNUNİYET ANKETİ		ANKET SONUCU		
SIRA NO	GÖSTERGELER	katılıyorum	katılmıyorum	%
1	İhtiyaç duyduğumda okul çalışanlarıyla rahatlıkla görüşebiliyorum.	20	0	100
2	Bizi ilgilendiren okul duyurularını zamanında öğreniyorum.	20	0	88.57
3	Öğrencimle ilgili konularda okulda rehberlik hizmeti alabiliyorum.	5	15	83.08
4	Okula ilettiğim istek ve şikayetlerim dikkate alınmıyor.	15	5	77.17
5	Öğretmenler yeniliğe açık olarak derslerin işlenişinde çeşitli yöntemler kullanmaktadır.	20	0	100,00
6	Okulda yabancı kişilere karşı güvenlik önlemleri alınmaktadır.	15	5	80.00
7	Okulda bizleri ilgilendiren kararlarda görüşlerimiz dikkate alınır.	20	0	100,00
8	E-Okul Veli Bilgilendirme Sistemi ile okulun internet sayfasını düzenli olarak takip ediyorum.	20	0	100,00
9	Çocuğumun okulunu sevdiğini ve öğretmenleriyle iyi anlaştığını düşünüyorum.	15	5	75.33
10	Okul, teknik araç ve gereç yönünden yeterli donanıma sahiptir.	15	5	73.33
11	Okul her zaman temiz ve bakımlıdır.	15	5	70.80
12	Okulun binası ve diğer fiziki mekanlar yeterlidir.	20	0	100,00
13	Okulumuzda yeterli miktarda sanatsal ve kültürel faaliyetler düzenlenmektedir.	15	5	70.33
GENEL DEĞERLENDİRME				

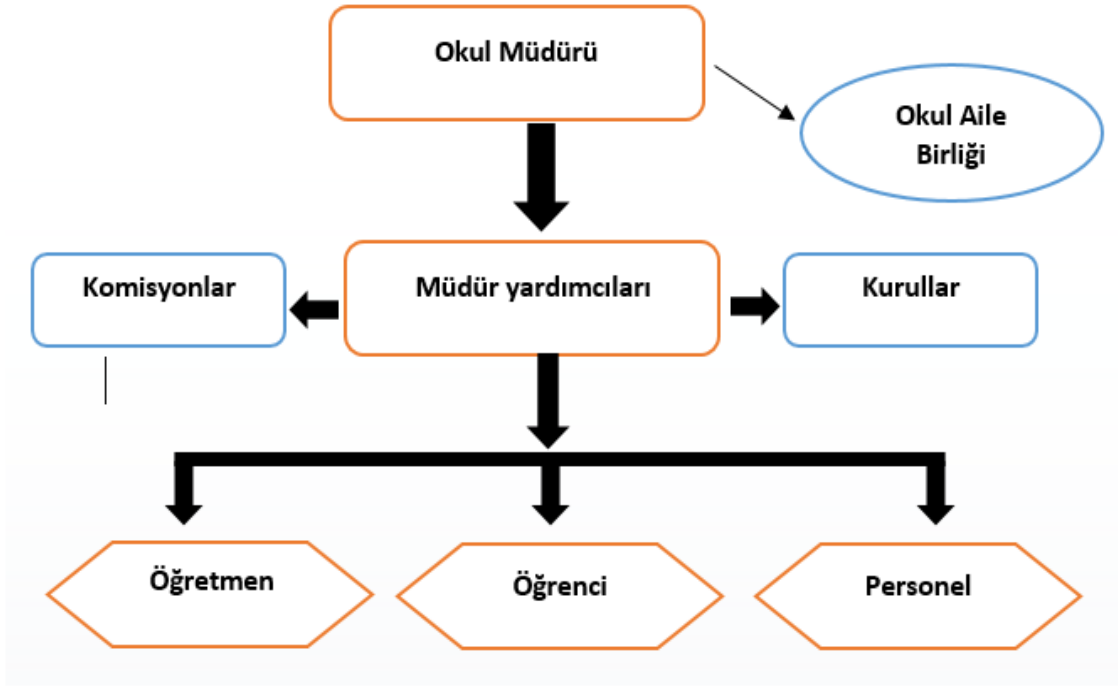
Yapılan veli memnuniyet anketi sonucunda velilerimizin genel memnuniyet düzeyinin 77.89% olduğu görülmektedir. Velilerimiz en çok 88.57% la Bizi ilgilendiren okul duyurularını zamanında öğrenme faaliyetinden memnun olduklarını belirtmişlerdir. Ancak 70.33% la sanatsal ve kültürel faaliyetlerin konularının gelişime açık alanlar olduğuna yönelik görüş bildirmişlerdir.

2.7. Okul/Kurum İi Analiz

2.7.1. Okul / Kurum Teşkilat Şeması

Bu bölümde kurumumuzu oluşturan paydaşlara yönelik teşkilat şeması verilmiştir.

Şekil 1:Okul / kurum Teşkilat Şeması



2.7.2. Kurum içi analiz

Bu bölümde okulumuza / kurumumuza yönelik öğrenci sayıları, akademik başarı verileri, devamsızlık ve gerçekleştirilen faaliyetlere yönelik analiz bilgileri yer almaktadır.

Tablo 10: Sınıflara ve cinsiyete göre öğrenci sayıları

SINIFI	KIZ	ERKEK	Toplam
5.Sınıf	9	5	14
6.Sınıf	10	12	22
7.Sınıf	9	5	14
8.Sınıf	9	16	25
TOPLAM	37	38	75

Tablo 11: Bursluluk Sınavını Kazanan Öğrenci Sayısı

2021	2022	2023	TOPLAM
1	1	2	4

Tablo 12: Sınavla öğrenci alan ortaöğretim kurumlarına yerleşen öğrenci sayısı

SINIFI	KIZ	ERKEK	TOPLAM
Fen Lisesi	-	-	-
Sosyal Bilimler Lisesi	1	-	1
Spor Lisesi	-	-	-
Güzel Sanatlar Lisesi	-	-	-
Proje Okulları	2	1	3
TOPLAM	3	1	4

Tablo 13: Okul / Kurum sosyal, kültürel, bilimsel ve sportif başarı tablosu

Faaliyet Alanı	Faaliyete Yönelik Elde Edilen Başarılar
TÜBİTAK 4006 Bilim Fuarı	
TÜBİTAK 2204 Lise Öğrencileri Araştırma Projeleri Yarışması	
TEKNOFEST	.
İL RESİM YARIŞMASI	2022 İl resim yarışmasında 1 öğrencimiz il birincisi olmuştur.
Kuran Okuma Yarışması	
İL MEM Yarışması	
Okullar arası Futbol Turnuvası	
Satranç Yarışması	
.....vb.	

Tablo 14: Öğrenci devamsızlık verileri

SINIF	10 -20 gün arası		20 Gün ve üzeri	
	Özürlü	Özürsüz	Özürlü	Özürsüz
5-A	5	5	X	X
6-A	8	5	X	X
7-A	4	4	X	X
8-A	6	8	X	X

2.7.2. İnsan Kaynakları

Okullarda insan kaynaklarını, organizasyonel amaçlar doğrultusunda en verimli şekilde kullanmak; insan kaynağının iç ve dış gelişmelere uygun olarak etkin bir şekilde planlanmasını, geliştirilmesini ve değerlendirilmesini sağlamak kurumun verimliliği açısından büyük önem taşımaktadır.

Tablo 15: Çalışanların Eğitim Düzeyi ve Cinsiyetine Göre Dağılımı

	DOKTORA			YÜKSEK LİSANS			LİSANS			ÖNLİSANS			LİSE VE ALTI		
	E	K	T	E	K	T	E	K	T	E	K	T	E	K	T
Okul Müdürü							1								
Müdür Yardımcıları							1								
Branş Öğretmenleri				2			3	3							
Rehber Öğretmen															
Memur															
İdari Personeller							2								
Yardımcı Personeller															
Güvenlik Görevlisi															
TOPLAM				2			7	3							

Tablo 16: İdari Personelin Hizmet Süresine İlişkin Bilgiler

Hizmet Süreleri	2024 Yılı İtibarıyla	
	Kişi Sayısı	%
1 Yıl	1	%10
2-3 Yıl		
4 Yıl		
5 Yıl ve fazlası	1	%10

Tablo 17: Öğretmenlerin Hizmet Süreleri

Hizmet Süreleri	Branşı	Kadın	Erkek	Hizmet Yılı	Toplam
1-3Yıl	-	-	-	-	-
4-6Yıl	-	-	-	-	-
7-10Yıl	Türkçe-matematik-fen bilimleri..	2	6	7-10	8
11-15Yıl	Sosyal bilgiler	1		11	1
16-20 Yıl	-	-	-	-	-
20 yıl ve üzeri	Görsel sanatlar	-	1	22	1

Tablo 18: Yönetici ve öğretmenlerin katıldıkları hizmet içi eğitim faaliyeti sayısı

AdıveSoyadı	Branşı	KatıldığıHizmet İçi Eğitim Sayısı			
		2021	2022	2023	Toplam
MUSTAFA KOCAOĞLU	Müdür	-	1	-	1
UĞUR GÜNTÜRK	Müdür Yard	-	-	1	1
MELİH SEVİNÇ	İngilizce	-	1	-	1
FURKAN ÖKTEN	Matematik	-	-	-	
KİFAYET ARSLANTAŞ	Fen Bilimleri	-	1	-	1
KUBİLAY YANIK	Bilişim Öğrt	-	1	-	1
BEYTUL DOĞAN	Görsel Sanatlar	-	-	-	
SEMİHA PAKSOY	Türkçe	-	-	-	
FERMAN FERMANCI	Beden Eğitimi	-	-	-	

Tablo 19: Okul / kurum norm ve ihtiyaç durumu

Brans	Norm	Mevcut	İhtiyaç	Toplam
-	-	-	-	-
-	-	-	-	-
-	-	-	-	-
-	-	-	-	-
-	-	-	-	-
-	-	-	-	-

Tablo 20: Okul/Kurumda Oluşan Öğretmen Sirkülasyon Durumu

	Okul/Kurumdan Ayrılan Öğretmen Sayısı			Okul/Kurumda Göreve Başlayan Öğretmen Sayısı		
	2021	2022	2023	2021	2022	2023
TOPLAM	-	-	-	-	-	-

Tablo 21: Okul/Kurumda Oluşan Yönetici Sirkülasyon Durumu

	Okul/Kurumdan Ayrılan Yönetici Sayısı			Okul/Kurumda Göreve Başlayan Yönetici Sayısı		
	2021	2022	2023	2021	2022	2023
TOPLAM	1	1	-	-	-	1

Tablo 22: Kurumdaki Mevcut Hizmetli/ Memur/ Yardımcı Personel Sayısı

	Görevi	Erkek	Kadın	Eğitim Durumu	Hizmet Yılı	Toplam
1	Memur	-	-	-	-	-
2	Hizmetli	2	-	ilkokul	9-ay	2
3	Geçici Personel	-	-	-	-	-

Tablo 23: Okul/kurum Rehberlik Hizmetleri

Mevcut Kapasite				Mevcut Kapasite Kullanımı ve Performans					
Psikolojik Danışman Norm Sayısı	Görev Yapan Psikolojik Danışman Sayısı	İhtiyaç Duyulan Psikolojik Danışman Sayısı	Görüşme Odası Sayısı	Danışmanlık Hizmeti Alan			Rehberlik Hizmetleri İle İlgili Düzenlenen Eğitim/Paylaşım Toplantısı vb. Faaliyet Sayısı		
				Öğrenci Sayısı	Öğretmen Sayısı	Veli Sayısı	Öğretmenlere Yönelik	Öğrencilere Yönelik	Velilere Yönelik
-	-	1	1	-	-	-	1	1	1

2.7.3. Teknolojik Düzey

Okul hizmetlerinin, yararlanıcılara daha hızlı ve etkili şekilde sunulması için güncel teknolojik araçlar etkin bir biçimde kullanılmaktadır. Bu kapsamda modüler bir yapıda kurgulanmış olan Millî Eğitim Bakanlığı Bilgi İşlem Sistemi (MEBBİS) ile kurumsal ve bireysel iş ve işlemlerin büyük bölümü yürütülmektedir. Aynı zamanda sistemde personel ve öğrencilerin bilgileri bulunmaktadır. e-Okul, Veli Bilgilendirme Sistemi gibi modüllere ulaşılarak çalışmalar yürütülmektedir. Müdürlüğümüz resmi yazışmaları elektronik ortamda Doküman Yönetim Sistemi (DYS) üzerinden yapılmaktadır.

Tablo 24: Teknolojik Araç-Gereç Durumu

Araç-Gereçler	Mevcut	İhtiyaç
Etkileşimli Tahta	4	-
Masaüstü bilgisayar	1	2
Dizüstü bilgisayar	2	1
Fotokopi Makinesi	2	1
Yazıcı	2	2
Tarayıcı	2	-
Televizyon	-	-
Projeksiyon cihazı	-	-
Güvenlik Kamerası	23	2
..vb	-	-

Tablo 25: Fiziki Mekân Durumu

Fiziki Mekân	Var	Yok	Adedi	İhtiyaç	Açıklama
Derslik Sayısı	12	-	12	-	-
Öğretmen Çalışma Odası	2	-	2	-	-
Ekipman Odası	2	-	2	-	-
Kütüphane	1	-	1	-	-
Rehberlik Servisi	-	-	-	-	-
Resim Odası	1	-	1	-	-
Müzik Odası	1	-	1	-	-
Çok Amaçlı Salon	1	-	1	-	-
Spor Salonu	1	-	1	-	-
Kantin	1	-	1	-	-
BT Laboratuvarı	2	-	2	-	-
Kodlama Atölyesi	-	-	-	-	-
Müzik Sınıfı	1	-	1	-	-
Basketbol Sahası	-	-	-	-	-
Revir	-	-	-	-	-
...vb bölümleri yazınız	-	-	-	-	-

2.7.4. Mali Kaynaklar

Kurumun mali kaynakları, bütçe büyüklüğü, döner sermaye, okul-aile birliği gelirleri, kantin vb. gelirler ve harcama kalemleri ortaya konulur. Bütçe işlemlerinin kim tarafından yürütüldüğü belirtilir. Enflasyon oranı da dikkate alınarak plan dönemi boyunca gerçekleşecek kaynak artışı tahmini olarak belirlenir.

Tablo 26: Gelir-Gider Tablosu (2023 yılı)

HARCAMA KALEMLERİ	GİDER	GELİR
Temizlik	7.000TL	8.000TL
Küçük Onarım	0	0
Bilgisayar Harcamaları	0	0
Büro Makinaları Harcamaları	4500TL	4500TL
Telefon	1510TL	1510TL
Sosyal Faaliyetler	0	0
Kırtasiye	5000	5000
Diğer	0	0
TOPLAM	18010TL	19010TL

Tablo 27: Kaynak Tablosu

Kaynaklar	2024	2025	2026	2027	2028
Genel Bütçe	19.811TL	21.000TL	23.000TL	25.300TL	27.800TL
Okul Aile Birliği	4.500TL	5.000TL	5.500TL	6.100TL	6.700TL
Kira Gelirleri	0	0	0	0	0
Döner Sermaye	0	0	0	0	0
Dış Kaynak/Projeler	0	0	0	0	0
Diğer	0	0	0	0	0
TOPLAM	24.311TL	26.000TL	28.500TL	31.400TL	34.500TL

2.7.5. İstatistiki Veriler

Tablo 28: Yıllara göre öğrenci sayısı

	2020- 2021		2021- 2022		2022-2023	
	K	E	K	E	K	E
ÖĞRENCİ SAYISI	45	43	40	38	37	38
TOPLAM	88		78		75	

Tablo 29: Yıllara göre sınıf tekrar yapan öğrenci sayısı

Sınıf Düzeyleri	2020- 2021	2021- 2022	2022-2023
5	-	-	-
6	-	-	-
7	-	-	-
8	-	-	-

Tablo 30: Okulda Kurulan Kulüpler

Kulüp Adı	Öğrenci Sayısı (2023)	Danışman Öğretmen Sayısı
Değerler Kulübü	15	1
Afete Hazırlık kulübü	12	1
Sağlık Temizlik Beslenme Kulübü	13	1
Spor Kulübü	18	2
Kütüphanecilik Kulübü	17	1

Tablo 31: Kurumda Gerçekleştirilen Faaliyet Sayıları

Faaliyetler	2020- 2021	2021- 2022	2022-2023
Belirli Gün ve Haftalara Yönelik Kutlamalar	15	15	15
Piknik	3	2	4
Kermes	2	1	2
Sınıflar arası spor turnuvaları	2	3	5
Sergi	1	1	1
Şiir Okuma	3	5	5
TOPLAM	26	27	32

Tablo 32: Yemekhaneden faydalanan öğrenci sayısı

	Yemekhane Kapasitesi	Yemekhaneden Faydalanan Öğrenci Sayısı	Yemekhane Kullanım Oranı
2021	100	84	%100
2022	100	80	%100
2023	100	75	%100

2.8. Çevre Analizi (PESTLE)

Tablo 33: PESTLE Tablosu

Politik-Yasal Etkenler	Ekonomik Etkenler
<p>Hükümet politikalarında ve üst politika belgelerinde eğitimin öncelikli bir alan olarak yer alması.</p> <p>Yerel yönetimlerin eğitime ilgisinin artması.</p> <p>Eğitim politikası açısından en uygun eğitim sistemi arayışı nedeniyle eğitim politikalarının sık sık değişmesi.</p> <ul style="list-style-type: none">➤ Hükümetin göç politikası➤ Okul-Aile birliği➤ Tasarruf tedbirleri➤ Okul mezunlarının iş olanaklarının geniş olması➤ Zorunlu eğitim➤ Deprem Yönetmeliği➤ Taşınmalı eğitim➤ Yaşanan deprem neticesinde okulumuzun depremden etkilenen başka bir okul ile birleştirilerek birlikte kullanılıyor olması	<p>Eğitimin milli gelirden aldığı payın oranını koruyarak artırması.</p> <p>Özel sektör ve hayırsever iş adamlarının eğitime yatırımlarının artma eğiliminde olması.</p> <p>Kalkınmada öncelikli iller arasında yer alıyor olmamız.</p> <ul style="list-style-type: none">➤ Velilerin ekonomik düzeyinin yüksek/orta/zayıf olması➤ Kantin gelirinin olması➤ Hayırseverlerin destekleri➤ Okul gelirinin giderinden fazla olması / dengeli olması➤ Bakanlık tarafından doğrudan okul hesabına ödenek aktarılması➤ Ülkedeki ekonomik dalgalanmanın gelir/gider durumunu olumsuz etkilemesi➤ Ödenek eksikliği nedeni ile donanım ve onarım ihtiyaçlarının giderilememesi
Sosyo-kültürel Etkenler	Teknolojik Etkenler
<p>Ailelerin ve toplumun eğitimden beklentilerinin artması ve çeşitlenmesi</p> <p>Toplumun eğitim konusunda hassasiyetlerinin artmaya başlaması</p> <p>Genç ve dinamik nüfus yapısının varlığı.</p> <p>Sivil toplum örgütlerinin eğitime ilgi ve katkısı</p> <p>Medyanın eğitim üzerindeki olumsuz etkileri</p> <ul style="list-style-type: none">● Toplumun eğitimle ilgili beklentilerinin akademik başarı yönlü olması.➤ Ailelerin eğitim düzeyinin çoğunlukla düşük / iyi olması➤ Velilerin özel eğitim konusunda bilinçsiz olmaları➤ Velilerin genel olarak eğitime önem vermesi	<p>Fatih projesi sayesinde eğitim ile teknoloji iç içe geçecek ve ayrılmaz bir bütünün parçaları haline gelme eğiliminde olması.</p> <p>Teknolojideki hızlı gelişim sonucunda bilgisayar ve internet kullanım oranı artması.</p> <p>Teknolojinin tüm kurumlarda aktif kullanılma istekliliğinin olması.</p> <p>Toplumun, teknolojinin olumsuz yönlerinin etkisinde kalması.</p> <p>Bilginin teknoloji ile kullanımı ve erişiminin artması.</p> <ul style="list-style-type: none">➤ EBA platformu sayesinde öğrencilerin uzaktan eğitim imkanlarının olması➤ Tüm sınıflarımızda etkileşimli tahta olması➤ Güvenlik kameralarının tam olması / eksik olması➤ Sınıflarda klima olması / olmaması

<ul style="list-style-type: none">➤ Veli gelir durumunun düşük olması nedeniyle öğrencilerde yetersiz beslenme problemi olması➤ Velilerin mevsimlik işçi olması nedeni ile öğrencilerin okula geç başlayıp, erken gitmeleri➤ Velilerin akademik başarı beklentilerinin olmaması / yüksek olması➤ Toplumsal olarak meslek liselerine yönelik bakış açısının pozitif yönde değişmesi	<ul style="list-style-type: none">➤ Öğretmenlerin dijital yeterliliklerinin düşük / iyi düzeyde olması➤ Okulumuzda fiber internet alt yapısının olması/ olmaması➤ Öğrencilerde artan dijital bağımlılık➤ Öğrencilerin dijital yeterliliklerinin düşük/ iyi olması
---	--

Çevresel Etkiler

- Havavesukirlenmesi,
 - Orman Yangınları
 - Kuraklık
 - Bitki örtüsü,
 - Doğalkaynakların korunması için yapılan çalışmalar,
 - Çevredeyoğunluk gösteren hastalıklar,
 - Doğal afetler (deprem kuşağında bulunma, Covid19, kene vakaları vb.)
-
- İlimizin deprem bölgesinde olması
 - Okulumuzun ulaşımının kolay / zor olması
 - Okulumuzun çevresinin yeşillik alanının geniş olması
 - İlimizde kış mevsiminin yumuşak geçmesi
 - İlimizde yaz mevsiminin erken başlaması

2.9. GZFT Analizi

Tablo 34: GZFT Listesi

İçÇevre		DışÇevre	
GüçlüYönler	ZayıfYönler	Fırsatlar	Tehditler
<ul style="list-style-type: none">Nitelikli ve düzenli eğitim ve etkinlikler düzenlenmesi.Öğrenci devamsızlık oranının düşük olması.Öğrenci sayısının sınıflarda dengeli dağılımı.Öğrenmeye karşı istekli olmaları.Etkili iletişim olmasıBilişim alt yapısının olmasıVelilerin okula karşı duyarlı olmasıKurum yöneticilerinin iletişime açık olmasıOkul ihtiyaçlarının milli eğitim tarafından zamanında karşılanması	<ul style="list-style-type: none">Oyun ve spor alanlarının yetersiz olması.Teknolojik aletlere bağımlılığın artışı.Okulumuzda rehber öğretmenin olmaması.Okulumuzda güvenlik personelinin olmaması.Veli toplantılarına katılımın beklenen düzeyde olmaması.Şehir merkezine olan uzaklık nedeniyle sosyal faaliyetlere katılımın düşüklüğü.Aynı binada hem ortaokulun hem ilkokulun eğitim-öğretim yapması.	<ul style="list-style-type: none">-Okulumuzun Şehir Merkezinden Uzakta Sessiz Sakin Bir Alanda Bulunması-Öğrencilerimizin Trafik Sorununun Olmaması Rahat Bir Şekilde Okula Gelebilmeleri-Velilerin Okulla İşbirliği Yapmaya İstekli Olmaları-Okulda Yeniliklere Açık Bir Ekip Olması	<ul style="list-style-type: none">-Velilerin Eğitim Yeterli Bilinçte Olmaması-Öğrencilerde Ve Velilerde Dijital Bağılılık Olması-Bölgemizde Depremlerin Devam EtmesiBölgemizde kısmen mevsimlik işçilik yapan velilerin olması

3.GELECEĐE BAKIŐ

Okul M¼d¼rl¼g¼m¼z¼n misyon, vizyon, temel ilke ve deđerlerinin oluŐturulması kapsamında ¼retmenlerimiz, ¼rencilerimiz, velilerimiz, ¼alıŐanlarımız ve diđer paydaŐlarımızdan alınan g¼r¼Őler sonucunda stratejik plan hazırlama ekibi tarafından oluŐturulan Misyon, Vizyon, Temel Deđerler; Okulumuz Strateji GeliŐtirme Kurulu'na sunulmuŐ ve bahse konu kurul tarafından onaylanmıŐtır.

3.1.Misyonumuz

Okulumuz iin belirlenmiŐ olan eđitim-¼retim programını, evre fakt¼rlerini de dikkate alarak, etkili ve verimli bir Őekilde uygulamak, ¼rencilerin kabiliyetlerine ve inanlarına uygun bir eđitim hizmeti sunmak, onların sosyal, k¼lt¼rel ve ekonomik ihtiyalarını karŐılayacak yeteneklerini geliŐtirmelerine ortam hazırlamak ve okulda ¼renmenin kalitesini artırmak temel iŐlevimizdir. Bizler ¼rencilerimizin bireysel ¼zelliklerine g¼re geliŐmelerini sađlamak, onlara ¼zg¼r d¼Ő¼nebilme yeteneđini kazandırmak ve demokratik bireyler olmalarını sađlayarak onların y¼zyılım geliŐen ihtiyalarına cevap verebilecek d¼zeye ıkarılması adına topluma yararlı bireyler olarak yetiŐtirilmesi iin varız.

3.2.Vizyonumuz

Topluma yararlı, T¼rkiye Cumhuriyeti'ne sahip ıkan, ahlaklı, yaratıcı ve pozitif d¼Ő¼nen ve yarattıđı deđerlerle ¼lkesini t¼m d¼nyada temsil eden nitelikli bireyler yetiŐtirmektir.

3.3.Temel Deđerlerimiz

Atat¼rk ilke ve devrimlerine bađlı olmak

- * Adil olmak
- * D¼r¼stl¼k
- * Akılcılık
- * Yenilikilik
- * HoŐg¼r¼l¼ olmak
- * evre bilinci
- * Veriye ve bilgiye dayalı karar almak
- * G¼venilirlik
- * IŐbirliđine aık olmak

AMAÇ, HEDEF VE PERFORMANS GÖSTERGESİ İLE STRATEJİLERİN BELİRLENMESİ

Tablo 355: Amaç ve Hedefler Tablosu

TEMA	Eğitim ve Öğretimde Kalite						
AMAÇ-2	A2. Öğrencilere medeniyetimizin ve insanlığın ortak değerleriyle çağın gereklerine uygun bilgi, beceri, tutum ve davranışlar kazandırılacaktır.						
HEDEF-2.1	H1. Öğrencilerin akademik başarılarını artırmaya yönelik bütüncül çalışmalar yürütülecektir.						
Performans Göstergeleri	Hedefe etkisi %	Plan Dönemi Başlangıç Değeri	2024	2025	2026	2027	2028
PG 1.1 Matematik dersi yılsonu puanı ortalaması	%20	45	50	52	55	55	57
PG 1.2 Türkçe dersi yılsonu puanı ortalaması	%20	55	57	60	61	62	68
PG 1.3 Fen Bilimleri dersi yılsonu puanı ortalaması	%20	50	51	52	54	55	57
PG 1.4 Sosyal Bilimler dersi yılsonu puanı ortalaması	%20	55	56	57	58	60	65
PG 1.5 Yabancı dil dersi yıl sonu puanı ortalaması	%20	45	47	49	50	54	56
Stratejiler	S1 Öğrencilerin kazanım eksiklikleri tespit edilerek destekleme ve yetiştirme kurslarıyla akademik yeterliklerinin artırılması sağlanacaktır. S1. Öğrencilerin genel derslerdeki kazanım eksiklikleri tespit edilerek destekleme ve yetiştirme kurslarıyla akademik yeterliklerinin artırılması sağlanacaktır. S2. Dijital platformlar aracılığıyla öğrencilerin tamamlayıcı ve destekleyici eğitim almaları sağlanacaktır.						
Riskler	Taşınmalı eğitim merkezi okul olması Veli ziyaretlerinin zor olması						
Maliyet Tahmini	10.000 TL						
Tespitler	Okulumuzda akıllı tahtanın ve internetin olması teknolojik imkanların olması						
İhtiyaçlar	Okulumuzdaki eğitsel ve öğretim açısından gerekli dökümanların sağlanması						

TEMA	Eđitim ve Öğretimde Kalite						
AMAÇ-2	Ortaokul kademesinde öğrencilerin kaliteli eğitime erişimleri fırsat eşitliği temelinde artırılarak bilişsel, duyuşsal ve fiziksel olarak çok yönlü gelişimleri sağlanacak ve temel hayat becerilerini edinmiş öğrenciler yetiştirilecektir.						
HEDEF-	Öğrencilerin bilimsel, kültürel, sanatsal, sportif ve toplum hizmeti alanlarında ders dışı etkinliklere katılım oranı artırılacaktır.						
Performans Göstergeleri	Hedefe etkisi %	Plan Dönemi Başlangıç Deđeri	2024	2025	2026	2027	2028
PG 1.1 Okulda bir eğitim ve öğretim döneminde bilimsel, kültürel, sanatsal ve sportif alanlarda en az bir faaliyete katılan öğrenci oranı (%)	30	30	% 50	60	50	50	40
PG 1.2 Bir eğitim ve öğretim yılında en az bir sosyal sorumluluk ve toplum hizmeti çalışmalarına katılan öğrenci oranı (%)	15	40	% 10	20	30	20	30
PG 1.3 Bir eğitim ve öğretim yılında yerel, ulusal ve uluslararası proje, yarışma vb. etkinliklere katılan öğrenci oranı (%)	20	30	% 40	20	20	30	30
PG 1.4 Okulda bir eğitim ve öğretim yılında geleneksel çocuk oyunları alt başlığında en az bir faaliyete katılan öğrenci oranı (%)	20	30	% 50	60	50	50	40
PG 1.5 Öğrenci başına okunan kitap sayısı	15	40	% 10	20	30	20	30

Stratejiler	<p>S1 Her bir öğrencinin bir kulüp faaliyetinde aktif olarak yer alması sağlanarak kulüp faaliyetlerinin etkinliği artırılacaktır.</p> <p>S2 Öğrencilerin seviyelerine uygun olarak toplumsal sorunların çözümüne katkı sağlamak ve farkındalık oluşturmak amacıyla afet ve acil durum, çevre, eğitim, spor, kültür ve turizm, sağlık ve sosyal hizmetler alanlarında toplum hizmeti faaliyetlerine katılımları artırılacaktır.</p> <p>S4 Diğer kurum ve kuruluşlarla iş birliği içerisinde yürütülen bilimsel, sosyal, kültürel, sanatsal ve sportif alanlardaki faaliyetler artırılacaktır.</p> <p>S5 Okul bahçeleri çocukların geleneksel oyunlarla vakit geçirmelerini sağlayacak ve gelişimlerini destekleyecek şekilde etkin olarak kullanılacaktır</p> <p>S7 Öğrencilerin yerel, ulusal ve uluslararası proje ve yarışmalara katılmaları teşvik edilecektir.</p> <p>S8 E-okul sisteminde bulunan sosyal etkinlik modülünde gerçekleştirilen etkinlikler işlenecektir.</p> <p>S9 Okul bahçeleri geleneksel çocuk oyunlarına yönelik düzenlenecektir.</p> <p>S10 Öğrenci seviyesine ve öğretim programı kazanımlarına uygun olarak geleneksel çocuk oyunları ders içi etkinliklerde kullanılacaktır.</p>
Riskler	Taşınmalı eğitim merkezi okul olması
Maliyet Tahmini	10.000 TL
Tespitler	Okulumuzda akıllı tahtanın ve internetin olması teknolojik imkanların olması
İhtiyaçlar	Okulumuzdaki eğitsel ve öğretim açısından gerekli dökümanların sağlanması

TEMA	Kurumsal Kapasite						
AMAÇ-2	Eğitim ortamlarının fiziki imkânları geliştirilecektir						
HEDEF-	Temel eğitimde okulların niteliğini arttıracak uygulamalara ve çalışmalara yer verilmesi sağlanacaktır.						
Performans Göstergeleri	Hedefe Etkisi%	Plan Dönemi Başlangıç Değeri	2024	2025	2026	2027	2028
PG 1.1 İyileştirilen fiziki mekân sayısı.	60	50	1	2	3	4	5
PG 1.5 Okulda bir eğitim ve öğretim yılında geleneksel çocuk oyunlarına yönelik olarak düzenlenen alan/meکان sayısı.	40	50	1	1	2	2	2
Stratejiler	S1-Fiziki mekânların (derslikler, spor salonu, kütüphaneler, atölyeler vb.) iyileştirilmesi için kamu idareleri, belediyeler ve işverenlerle iş birlikleri yapılacaktır. S2-Okul bahçeleri geleneksel çocuk oyunlarına yönelik olarak düzenlenerek alanlar oluşturulacaktır.						
Riskler	Taşınmalı eğitim merkezi okul olması Öğrencileri okulda tutmanın zor olması						
Maliyet Tahmini	10.000 TL						
Tespitler	Okulumuzda akıllı tahtanın ve internetin olması teknolojik imkanların olması						
İhtiyaçlar	Okulumuzdaki eğitsel ve öğretim açısından gerekli dökümanların sağlanması						

TEMA		Kurumsal Kapasite						
AMAÇ-3		Okulun eğitimin temel ilkeleri doğrultusunda niteliğini arttırmak amacıyla kurumsal kapasite geliştirilecektir.						
HEDEF-3.1		Eğitim ve öğretimin sağlıklı ve güvenli bir ortamda gerçekleştirilmesi için okul sağlığı ve güvenliği geliştirilecektir.						
Performans Göstergeleri			Plan Dönemi Başlangıç Değeri	2024	2025	2026	2027	2028
PG 1.2 Bağımlılıkla mücadele ile ilgili konularda eğitim alan öğrenci ve öğretmen sayısı	Öğrenci Sayısı	40	40	45	55	55	60	65
	Veli Sayısı	20	20	25	30	35	35	40
	Öğretmen Sayısı	10	10	10	12	12	12	12
PG 1.3 Akran zorbalığı ve siber zorbalıkla ilgili konularda eğitim alan öğretmen, öğrenci ve veli sayısı	Öğrenci Sayısı	50	50	50	55	60	65	70
	Veli Sayısı	25	25	25	30	35	35	40
	Öğretmen Sayısı	10	10	10	12	12	12	12
PG 1.4 Sağlıklı beslenme ve obezite ile ilgili konularda verilen eğitim alan öğrenci, öğretmen ve veli sayısı	Öğrenci Sayısı	40	40	40	45	50	55	60
	Veli Sayısı	25	25	25	30	35	35	40
	Öğretmen Sayısı	10	10	10	12	12	12	12
PG 1.5 Hijyen, gıda güvenliği, bulaşıcı hastalıklar ile ilgili konularda verilen eğitim alan öğrenci, öğretmen ve personel sayısı	Öğrenci Sayısı	50	50	50	55	60	65	70
	Personel Sayısı	4	4	4	4	4	4	4
	Öğretmen Sayısı	10	10	10	12	12	12	12
PG 1.7 Afet ve acil durum tatbikat sayısı		1	1	1	2	3	3	4

Stratejiler	<p>S1 Eğitim ortamları iş sağlığı ve güvenliği yönergesine uygun hâle getirilecektir.</p> <p>S2 Öğrenci, öğretmen ve velilerde farkındalık oluşturmak için bağımlılıkla mücadele, akran zorbalığı, siber zorbalık, sağlıklı beslenme ve obezite, hijyen, bulaşıcı hastalıklar ve gıda güvenliği gibi konularda alan uzmanları ile iş birliğinde eğitimler düzenlenecektir.</p> <p>S3 Doğa, insan ve teknoloji kaynaklı (deprem, sel, heyelan, yangın, çığ ve salgın hastalıklar vd.) afetlere karşı gerekli tedbirlerin alınması için çalışmalar yapılacaktır.</p> <p>S4 Doğa, insan ve teknoloji kaynaklı (deprem, sel, heyelan, yangın, çığ ve salgın hastalıklar vd.) konularında alan uzmanları ile iş birliğinde öğretmen ve öğrencilere farkındalık eğitimleri verilecektir.</p> <p>S5 Okulun afet ve acil durum eylem planının güncel tutulması sağlanacaktır.</p> <p>S6 Afet ve acil durum tatbikatları düzenlenecektir.</p>
Riskler	<p>Taşınmalı eğitim merkezi okul olması</p> <p>Velilere ulaşmanın zor olması</p> <p>Bölgenin dağlık ve engebeli coğrafi yapısı</p>
Maliyet Tahmini	10.000 TL
Tespitler	Bölgemizde yaz mevsiminin uzun sürmesi ve buna bağlı kuraklık ve yangın riski oluşturuyor.
İhtiyaçlar	Öğrencilere,öğretmenlere ve velilere yönelik ciddi eğitimler verilmesi iyi olacaktır

TEMA	Kurumsal Kapasite						
AMAÇ-3	Okulun eğitimin temel ilkeleri doğrultusunda niteliğini arttırmak amacıyla kurumsal kapasite geliştirilecektir.						
HEDEF-3.2	Kurum personelinin mesleki gelişimlerinin artırılması sağlanacaktır.						
Performans Göstergeleri		Plan Dönemi Başlangıç Değeri	2024	2025	2026	2027	2028
PG 1.1 Hizmet içi eğitim alan yönetici sayısı	2	20	2	2	2	2	2
PG 1.1 Hizmet içi eğitim alan öğretmen sayısı	10	30	3	4	5	6	8
PG 1.3 Uzaktan hizmet içi eğitime katılan öğretmen sayısı	0	20	1	2	3	4	5
PG 1.4 Ulusal ve uluslararası projelere katılım sağlayan öğretmen sayısı	1	30	1	1	1	2	2
Stratejiler	<p>S1 Okul yöneticilerinin ve öğretmenlerin mesleki gelişim ihtiyaçları tespit edilerek bu ihtiyaçları gidermeye yönelik bir mesleki gelişim planı hazırlanacaktır.</p> <p>S2 Bakanlık, diğer kurum ve kuruluşlarla yapılan iş birlikleri kapsamında yardımcı personelin görev alanı ile ilgili iş başı eğitim almaları sağlanacaktır.</p> <p>S3 Okul öğretmenlerinin alanlarında mesleki gelişimlerini ve öğretmenlik yeterliklerini geliştirmek için mahalli ve merkezi düzeyde eğitim almaları sağlanacaktır.</p> <p>S4 Okul yöneticilerinin ve öğretmenlerin dijital platformlar aracılığıyla verilen eğitimlere katılmaları teşvik edilecektir.</p> <p>S5 Okul personelinin motivasyon, iş doyumunu ve kurumsal bağlılık düzeylerini artıracak çalışmalar yapılacaktır.</p>						
Riskler	<p>Okulumuzun kırsalda olması</p> <p>Öğretmenlerimizin ulaşım konusunda sıkıntılarının olması</p> <p>Bazı arkadaşların eğitimlere katılmaya isteksiz olması</p>						
Maliyet Tahmini	10.000 TL						
Tespitler	<p>Okul teknolojik imkanların yeterli olması</p> <p>İlçe merkezine ulaşımın kolay olması</p>						
İhtiyaçlar	Hizmet içi eğitimlerin çeşitliliğinin artırılması okulların bilgilendirilmesi						

5. İZLEME VE DEĞERLENDİRME

Okulumuz Stratejik Planı izleme ve değerlendirme çalışmalarında 5 yıllık Stratejik Planın izlenmesi ve 1 yıllık gelişim planının izlenmesi olarak ikili bir ayrıma gidilecektir. Stratejik planın izlenmesinde 6 aylık dönemlerde izleme yapılacak denetim birimleri, il millî eğitim müdürlüğü ve Bakanlık denetim ve kontrollerine hazır halde tutulacaktır. Yıllık planın uygulanmasında yürütme ekipleri ve eylem sorumlularıyla aylık ilerleme toplantıları yapılacaktır. Toplantıda bir önceki ayda yapılanlar ve bir sonraki ayda yapılacaklar görüşülüp karara bağlanacaktır. 2024-2028 yıllara göre faaliyet raporları (Haziran-Temmuz) hazırlanarak İl / İlçe Millî Eğitim Müdürlüğü Strateji Geliştirme Hizmetleri Şube Müdürlüğüne gönderilmek üzere hazır tutulacaktır.